

## Nuestro "Análisis Técnico"

**Objetivo:** Interpretación de los mercados, identificar señales de entrada/salida, compra/venta, predicción de la tendencia de precios en el corto y largo plazo.



## Fundamentos del análisis técnico.

El Análisis Técnico trata de anticipar las fluctuaciones de las cotizaciones en función de la estructura interna del propio mercado basándose en movimientos de precios históricos, producidos en situaciones estructuralmente semejantes y en la actividad corriente del mercado.

La Filosofía del Análisis Técnico está basada en tres afirmaciones:

- **La acción del mercado descarta todo**
- **Los precios se mueven en tendencias.**
- **La historia se repite.**

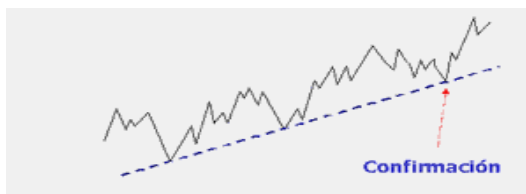
## Tendencias.

### Tendencias.

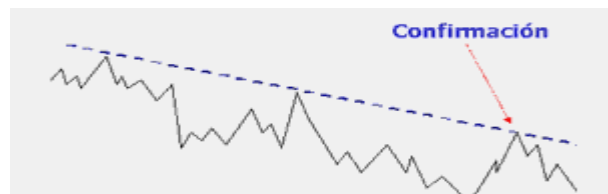
Podemos definir la tendencia simplemente como la dirección del mercado, en que sentido se está moviendo, *una tendencia alcista existía mientras que cada máximo sucesivo y cada mínimo sucesivo de la recuperación, fuera más alto que el anterior. En otras palabras, una tendencia alcista tenía una figura de senos y picos ascendentes. Una tendencia bajista sería justamente lo contrario, con sucesivos picos y senos descendentes.*

Los mercados pueden moverse en tres direcciones, hacia arriba, hacia abajo o lateralmente. Claramente cuando la tendencia sea **alcista** comprará, cuando es **bajista** venderá, y cuando el mercado está **lateralizado** lo más recomendable sería no actuar. Con respecto a la tendencia lateral debemos considerar que reflejaría el equilibrio de mercado ya que en ese nivel de precios la oferta y la demanda se encontrarían balanceadas, y que, generalmente el 40% del tiempo el mercado está lateralizado.

### LINEA DE TENDENCIA ALCISTA



### LINEA DE TENDENCIA BAJISTA



**Soportes y resistencias. La psicología del soporte y la resistencia. Los números redondos.**

Soportes y resistencias.

Un **soporte** es un nivel de precios en el que se detiene la caída de la cotización y ésta rebota nuevamente al alza.



Una **resistencia** es un nivel de precios en el que se detiene la subida de la cotización y ésta rebota hacia abajo.



Si la tendencia es alcista los soportes y resistencias serán cada vez más altos y si la tendencia es bajista los soportes y resistencias serán cada vez más bajos.

**Medias móviles. Generación de señales de compra y venta.**

Medias móviles.

Las medias móviles ayudan a determinar la tendencia de un valor, eliminando la dificultad que plantea la erraticidad diaria de la cotización. Una media consiste en un promedio matemático de una serie de valores con la particularidad de que se calculan sobre un número determinado de datos (n datos) que definen el período. Se le da la denominación de móvil porque a medida de que se van incorporando nuevos datos se eliminan los primeros para mantener un número de datos fijos que intervienen en el cálculo.



Si la cotización va por encima de la media y la corta hacia abajo es indicio de una tendencia bajista (señal de venta).



Si la cotización va por debajo de la media y la corta hacia arriba es indicio de una tendencia alcista (señal de compra).

Las medias de más corto plazo son más sensibles por lo que su utilización produce mayor cantidad de señales, aunque algunas de estas pueden ser falsas.



Si la de corto plazo cruza hacia abajo a la de mayor plazo, es indicio de una tendencia bajista (señal de venta).

Si la de corto plazo cruza hacia arriba a la de mayor plazo, es indicio de una tendencia alcista (señal de compra).



### Osciladores Técnicos. DMI. RSI.

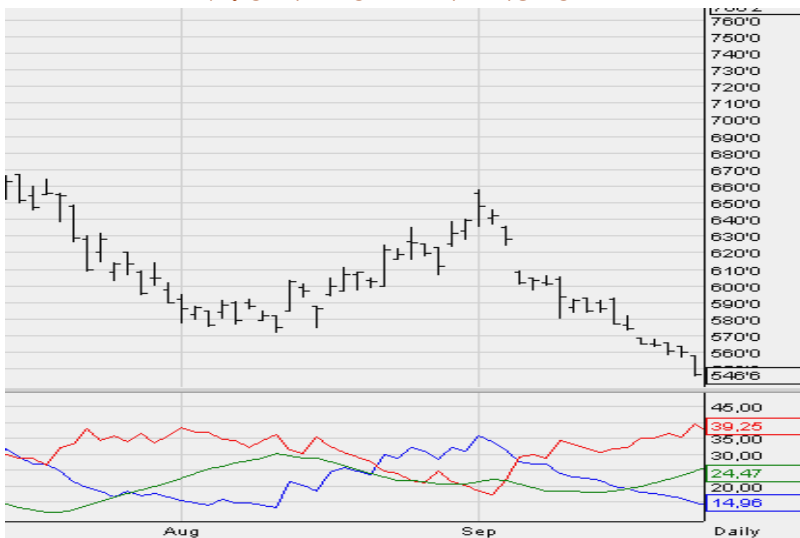
#### Osciladores:

Generalmente, cuando el oscilador alcanza un valor extremo indica que los precios han llegado demasiado lejos y se espera algún ajuste o corrección, representando una advertencia de cambio o debilitamiento de la tendencia en curso.

## DMI

El DMI (Directional Movement Index) o Índice de Movimiento Direccional es muy usado para ver si un mercado está en tendencia o no y para determinar la fuerza de esta tendencia. Este oscilador también da señales más eficaces cuando el mercado está en tendencia lo que ocurre el 30% de las veces, aproximadamente.

### DMI. SEÑALES Y TENDENCIAS



Se representa con dos líneas principales, el +ID, que es el Índice Direccional Positivo y que generalmente es azul, y el -ID, que es el Índice Direccional Negativo y es rojo. El corte del +ID sobre el -ID representa una señal de compra, mientras cuando es el -ID quien quiebra al +ID se interpreta como un indicador de direccionamiento negativo por lo que representa una señal de venta. La tercera línea es complementaria y mide el cambio direccional en una escala de 0 a 100. Esta línea se denomina ADX, y generalmente es verde. Cuando el

ADX sube significa que el mercado está en tendencia y por lo tanto este indicador será más efectivo que cuando el ADX está ascendiendo.

Ejemplo: Si la línea de ADX comienza a descender debajo de 40, es momento de vender si tenemos una posición comprada, ya que es una clara señal de que la tendencia se está debilitando. Luego, si la ADX comienza a subir de 20 significa que una tendencia está comenzando a definirse.

## RSI

Este oscilador proporciona una ponderación que despeja gran parte del "ruido" del mercado y obtiene valores en un rango constante de 0 a 100 que facilitan la comparación. Lo que hace el RSI es medir la fuerza relativa del precio actual con una serie de precios en un período determinado.

Los inconvenientes son que, al utilizar proporciones, resulta más volátil y con mayores distorsiones y movimientos erráticos que otros osciladores. Crea más señales que cualquier otro indicador, entre estas algunas falsas. Estos inconvenientes se pueden subsanar utilizando períodos más largos, ya que cuanto mayor sea el número de observaciones menos errático, menor ruido y menor cantidad de señales falsas se generarán.



Básicamente, la utilización más común es la de los extremos, los movimientos por encima de 70 se consideran sobrecompra y los movimientos por debajo de 30 sobreventa. Otro tema a considerar es la divergencia entre la línea del RSI y los precios que será más significativa si se encuentra en la línea de sobrecompra o sobreventa.